



25 JULI 2019

“Over-de-Brug...”

Bevindingen en aanbevelingen ten aanzien van de brugalternatieven Gildenbrug en Rietveldbrug, samengesteld door een groep van 10 direct omwonenden: het Over-de-brug-team.

“Over de brug...”

Bevindingen en aanbevelingen ten aanzien van de brugalternatieven Gildenbrug en Rietveldbrug

INHOUDSOPGAVE

Totstandkoming

- Selectie Over-de-brug-team
- Doel Over-de-brug-team
- Proces Over-de-brug-team

Intentie

Algemene aanbevelingen

Thema's van belang

- Thema 1: Veilig verkeer
- Thema 2: Toekomstbestendige infrastructuur
- Thema 3: Landschappelijke waarde
- Thema 4: Prettige leefomgeving

Ideeën voor inpassing

- Veilig verkeer
- Toekomstbestendige infrastructuur
- Landschappelijke waarde
- Prettige leefomgeving

Colofon

▶ OVER DE BRUG

TOTSTANDKOMING

De startnotitie “Westelijke Ontsluiting Woerden” is op 4 april goedgekeurd door de raad. De startnotitie beschrijft het doel van het project als volgt: “het verbeteren van de westelijke ontsluiting van Woerden door een goede en veilige doorstroming van het verkeer te realiseren.”

De raad heeft verzocht twee alternatieven van een brug over de Oude Rijn met aansluiting op Hollandbaan te onderzoeken, namelijk:

- Brug aansluitend op Gildeweg en vervolgens Hollandbaan;
- Brug en verbinding met Hollandbaan ten oosten van waterzuivering.

SELECTIE OVER-DE-BRUG-TEAM

Om het perspectief van inwoners te betrekken in dit onderzoek zijn verschillende participatielijnen ontwikkeld. Één daarvan is het Over-de-brug-team. (kort: ODB-team). Dit team bestaat uit 10 Woerdenaren die dicht in de omgeving van de tracés wonen. Het Over-de-brug-team is gevormd op basis van een selectie door het projectteam, met vooraf gedeelde criteria zoals: bereidheid breder te kijken dan eigen belang, constructief mee te denken en de diversiteit van demografie, levensfase etc. Hen werd ook gevraagd om feedback op te halen bij hun buurtgenoten. De aanmeldingsprocedure voor het Over-de-brug-team verliep zowel online als offline en is gecommuniceerd via informatiebrieven aan omwonenden en tijdens de informatieavond op 17 april jongstleden.

DOEL OVER-DE-BRUG-TEAM

Het doel van het Over-de-brug-team is om meerwaarde te creëren voor beide alternatieven, voor en door direct belanghebbenden. Denk hierbij aan ideeën voor en rondom inpassing ten behoeve van positieve effecten op de leefomgeving, werkomgeving en gebruik van het gebied. Het ODB-team richt zich daarom niet op het verkeersontwerp als zodanig, maar kijkt juist breder dan de alternatieven; vooral vanuit het perspectief van leefkwaliteit.

“Als deze brug (Gildenbrug/Rietveldbrug) er komt dan kunnen we ... doen om positief effect op de leefomgeving te creëren”.

PROCES OVER-DE-BRUG-TEAM

Het Over-de-brug-team heeft zich in drie sessies verdiept in de mogelijkheden, kansen en aandachtspunten indien Gildenbrug of Rietveldbrug gerealiseerd worden. Tussen de sessies door hebben zij hun kennissenkring uit de buurt geconsulteerd, om feedback op te halen en breed gedragen advies te formuleren.

Het Over-de-brug-team is gestart vanuit eigen behoeften en pijnpunten voor woon-, werk- en leefplezier en de winst- en verliespunten voor het gebied. Hieruit zijn thema's naar voren gekomen die belangrijk zijn voor de kwaliteit van de omgeving en leefplezier. De behoeften en pijnpunten zijn vervolgens vertaald naar ideeën en aanbevelingen voor de tracés. Met de komst van een brug en de hinder die daarmee gemoeid is wordt immers een flinke inbreuk gedaan op de leefomgeving van de direct omwonenden. De ideeën en aanbevelingen uit het ODB-team zijn er op gericht om de huidige leefbaarheid zo veel mogelijk in stand te houden.



► OVER DE BRUG

INTENTIE

Het Over-de-brug-team is in principe geen voorstander van de brugalternatieven zoals door de raad geselecteerd. Desalniettemin hebben zij, desgevraagd, constructieve aanbevelingen opgesteld in het geval dat één van deze alternatieven er toch komt.

Het Over-de-brug-team vindt het belangrijk dat Woerdenaren zich nu en in de toekomst efficiënt en veilig van A naar B kunnen verplaatsen op een manier die de natuur zo min mogelijk schaadt en de leefomgeving van omwonenden respecteert.

Vanuit dit uitgangspunt benoemt het Over-de-brug-team in dit document haar bevindingen en aanbevelingen ten aanzien van de brugalternatieven Gildenbrug en Rietveldbrug. Deze zijn gestructureerd in vier thema's die van belang zijn voor de inpassing van- en het besluitvormingsproces rond de tracés Gildenbrug en Rietveldbrug.



► OVER DE BRUG

ALGEMENE AANBEVELINGEN

De Gildenbrug en de Rietveldbrug zijn twee brugalternatieven die de gemeenteraad van Woerden heeft geselecteerd als mogelijke oplossingen voor de lokale verkeersproblematiek in Woerden-West. Voor het besluitvormingsproces van de gemeenteraad doet het Over-de-brug-team de volgende algemene aanbevelingen:

- **Communicatie:** Heldere, transparante en tijdige communicatie van beslissingen met omwonenden voorkomt onrust en zorgen bij betrokkenen. Gemaakte afspraken en beloften moeten worden nagekomen.
- **Visie lange termijn:** Het is onverstandig een besluit te nemen zonder een visie voor de lange termijn.
- **Groene hart:** De oplossing voor de verkeersdrukke moet de natuur en de stilte van het Groene hart zo min mogelijk verstoren.
- **Compensatie:** Omwonenden moeten op een adequate wijze worden gecompenseerd voor de hinder die het tracé hen oplevert. Gemeente dient genereus om te gaan met de personen wier huis en erf verdwijnt als gevolg van de brug.
- **Budget:** Als je het doet, doe het dan goed. Zorg voor voldoende budget om dit in één keer goed aan te pakken. Maak hiervoor voldoende geld en middelen vrij.

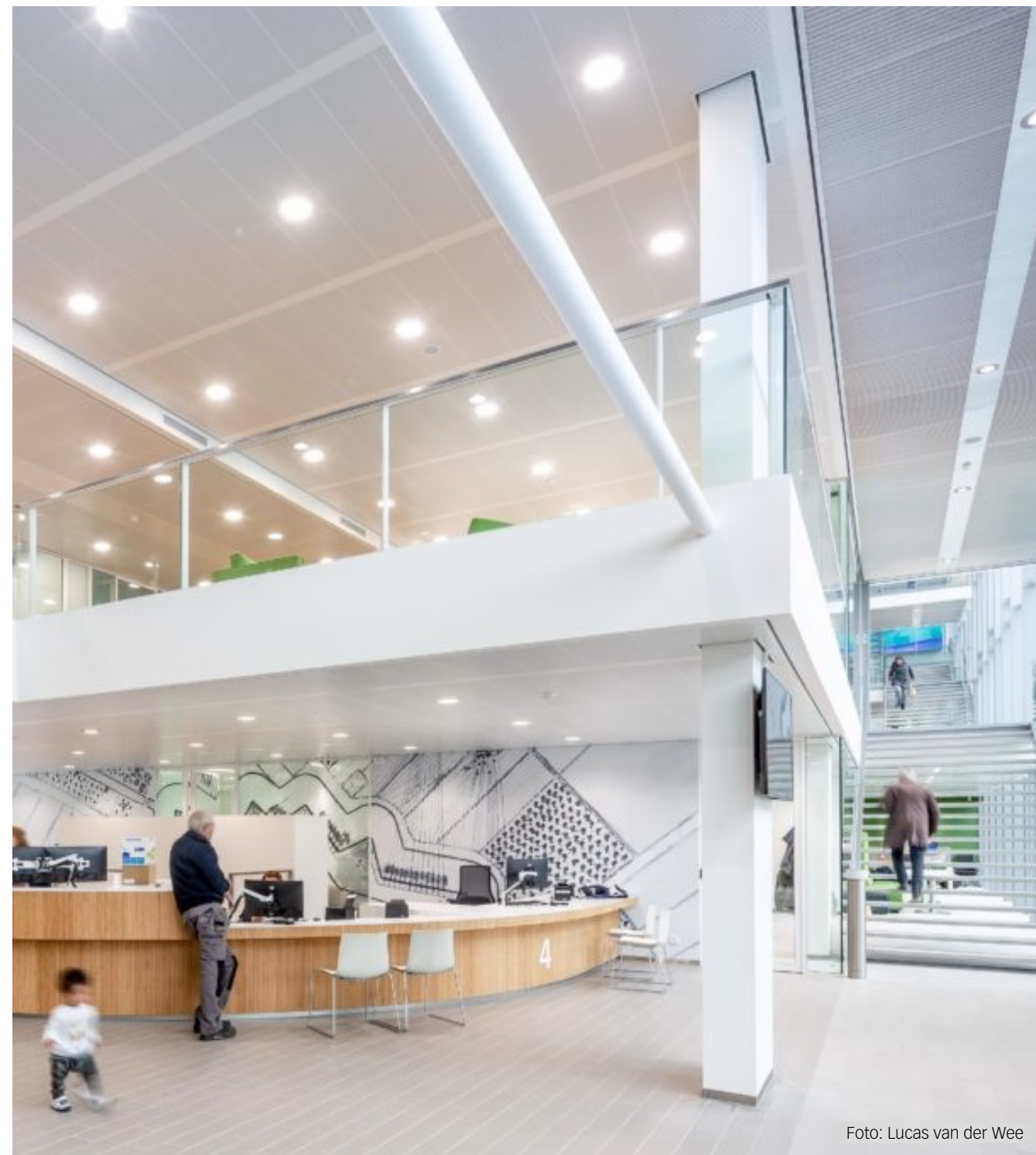


Foto: Lucas van der Wee

Thema's



► **OVER DE BRUG**

THEMA'S VAN BELANG

Naast de algemene aanbevelingen benadrukt het Over-de-brug-team vier belangrijke thema's waarmee in de plannen rekening dient te worden gehouden. De thema's zijn als volgt:

1. Veilig verkeer
2. Toekomstbestendige infrastructuur
3. Landschappelijke waarde
4. Prettige leefomgeving

**Veilig
Verkeer**

**Toekomst-
bestendige
infrastructuur**

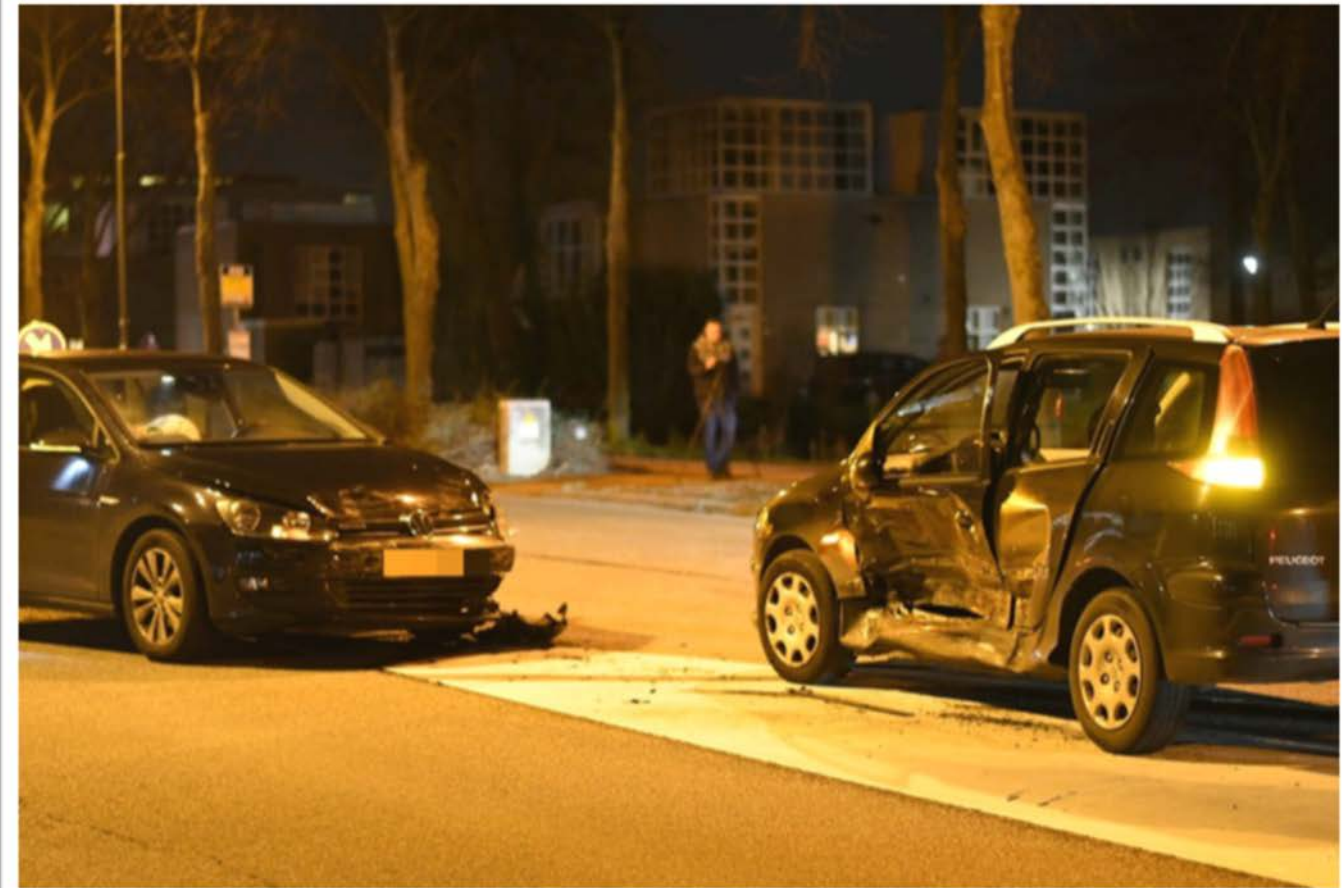
**Landschappelijke
waarde**

**Prettige
leefomgeving**

► OVER DE BRUG

THEMA 1: VEILIG VERKEER

Het Over-de-brug-team observeert dat er op veel plekken in Woerden te hard wordt gereden. Dit maakt het verkeer voor iedereen onveilig. Naast handhaving en afzonderlijke rijstroken is verlichting een goed middel voor het verhogen van de veiligheid van traag verkeer. Daarnaast is het verminderen van verkeersdrukke en het belonen van goed rijgedrag belangrijk voor het verminderen van ongelukken.



▲ Op de kruising van de Kuipersweg met de Hollandbaan in Woerden heeft een ongeluk plaatsgevonden. © 112mediautrecht

Veel schade door botsing in Woerden

Op de kruising van de Kuipersweg met de Hollandbaan in Woerden is vanavond een ongeluk gebeurd. Twee auto's zijn op elkaar gebotst.

Jan Balk 09-01-19, 19:30



► OVER DE BRUG

THEMA 2: TOEKOMSTBESTENDIGE INFRASTRUCTUUR

Het Over-de-brug-team vindt het belangrijk dat de aan te leggen brug past in de toekomstige ontwikkeling van Woerden en de investering hiervan voor de lange termijn is.

Daarnaast lijken de huidige alternatieven vooral gericht op autoverkeer. Het Over-de-brug-team stelt voor om het gebruik van duurzame vervoerswijzen te stimuleren zoals (elektrische) fietsen en lopen. Wanneer er een nieuw tracé wordt aangelegd moet dit worden ingericht met nadruk op alle soorten traag/duurzaam verkeer zodat dit in Woerden gestimuleerd wordt.



► OVER DE BRUG

THEMA 3: LANDSCHAPPELIJKE WAARDE

Het Over-de-brug-team hecht veel waarde aan de groene omgeving van Woerden. Hoewel het tracé hier onafwendbaar afbreuk aan zal doen, moet het met respect voor de natuurlijke omgeving worden ingepast. Dit betreft het uiterlijk, bijvoorbeeld de esthetiek van de brug, groene geluidsbarrières en wegen verborgen tussen bomenrijen. Maar dit betreft ook het rekening houden met bestaand groen en eco-systemen.



► OVER DE BRUG

THEMA 4: PRETTIGE LEEFOMGEVING

Wanneer één van de brugalternatieven er komt, kan bij de aanleg ervan direct actie worden ondernomen ter verbetering van de omgeving. In de omgeving van de tracés zijn er op sommige plekken kansen voor recreatie waarop de infrastructuur direct kan worden aangepast. Op andere plekken is juist een gebrek aan ruimte voor spelende kinderen, waarvoor een oplossing moet worden gevonden. Tot slot is het beperken van geluidsoverlast en fijnstof een prioriteit voor omwonenden van de tracés. Verkeer moet zo soepel mogelijk door Woerden kunnen bewegen zodat geluidshinder en fijnstof voor leefomgeving zo beperkt mogelijk blijft. Concreet; zoveel mogelijk doorrijden en zo weinig mogelijk stilstaan en optrekken.



Voorstellen ten behoeve van leefbaarheid rondom de tracés

In het geval dat één van de brug alternatieven er komt, stelt het Overde-brug-team de volgende ideeën voor om bij de inpassing van de brug de omgeving van meerwaarde te voorzien. De ideeën zijn geclusterd op de thema's die van belang zijn.

Thema 1

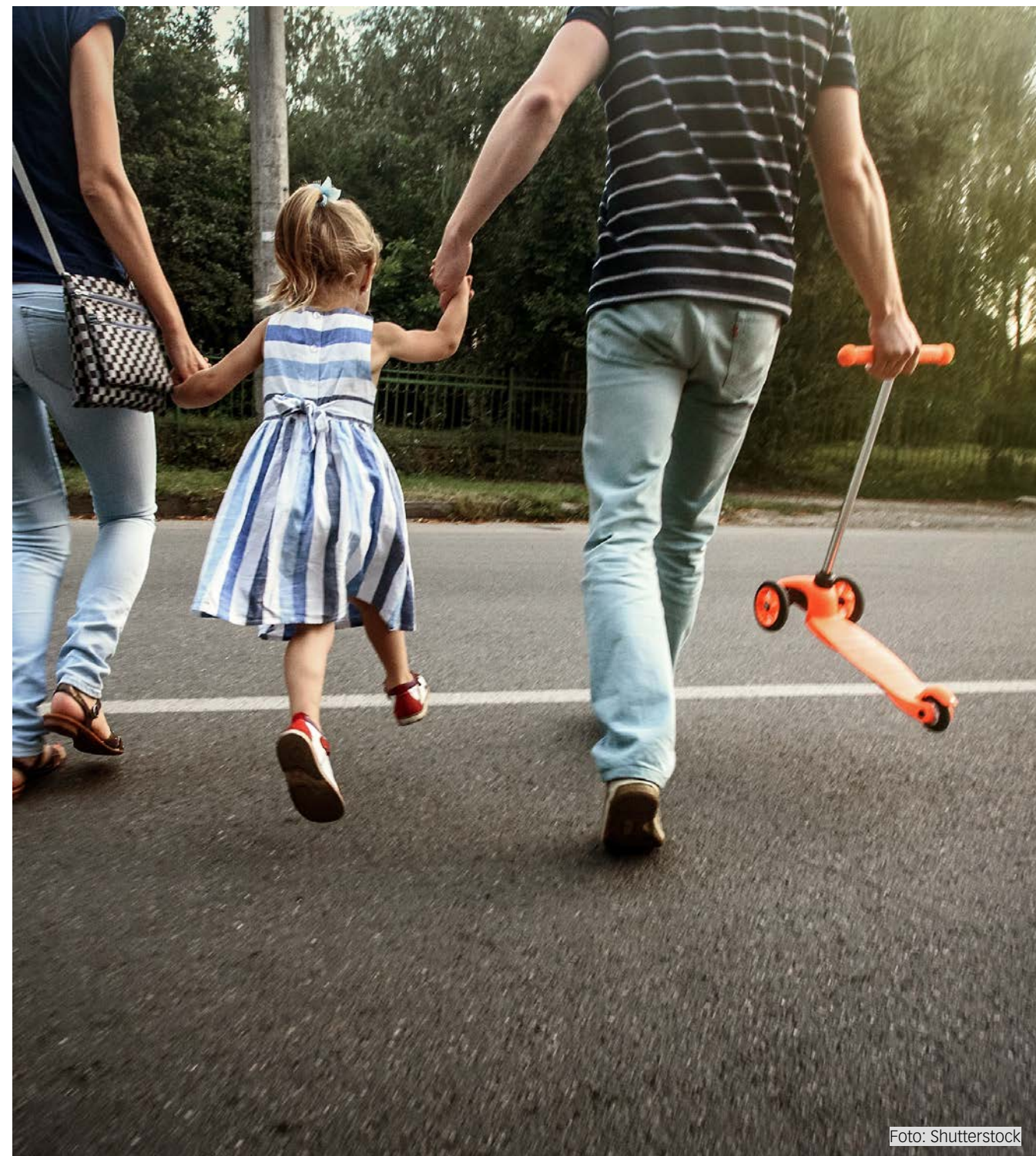
Veilig verkeer

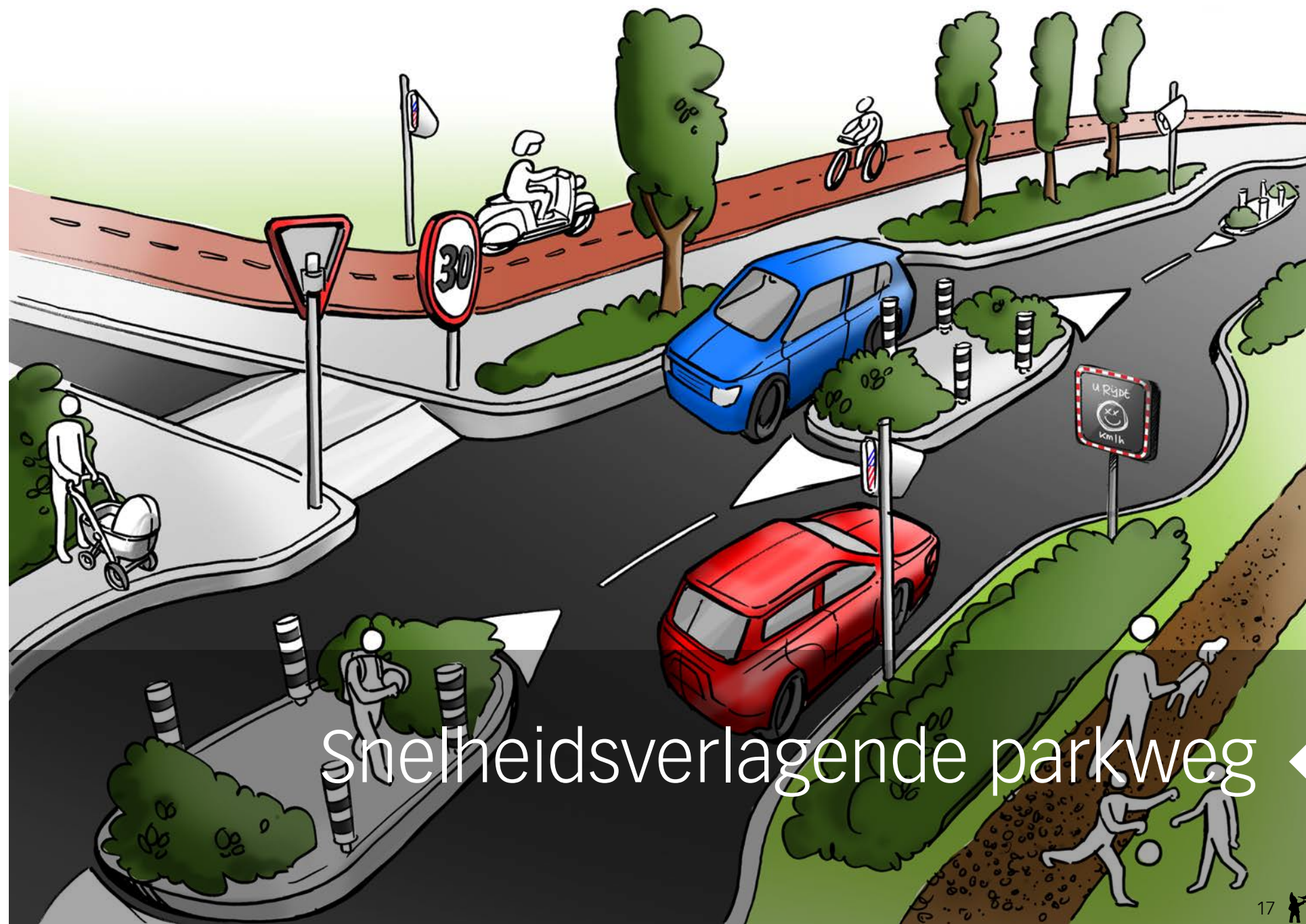
► OVER DE BRUG

THEMA 1: VEILIG VERKEER

Snelheidsverlagende parkweg

- In de bocht van de Hollandbaan naar de Gildeweg wordt er te hard gereden door auto's en brommers. Ook het oversteken van de Hollandbaan en de Veldbloemenlaan (bijvoorbeeld naar het kinderdagverblijf) is hierdoor erg gevaarlijk. Het idee is om dit rijgedrag tegen te gaan en een goede doorstroming te bevorderen door handhaving (evt. met behulp van sensoren en flitsers), beloning positief rijgedrag en door de wegen anders in te richten. Bijvoorbeeld door een 'parkachtige' weginrichting met veel bomen die verkeersremmend moeten werken en een prettigere uitstraling hebben voor de buurt.
- Daarnaast moet de Veldbloemenlaan fysiek uitstralen dat het een 30 km weg betreft. Snelheidshandhaving kan hier ook bij helpen.
- Er is een veilige oversteekplaats van de Gildeweg nodig voor voetgangers vanaf de Daggeldersweg.





Snelheidsverlagende parkweg

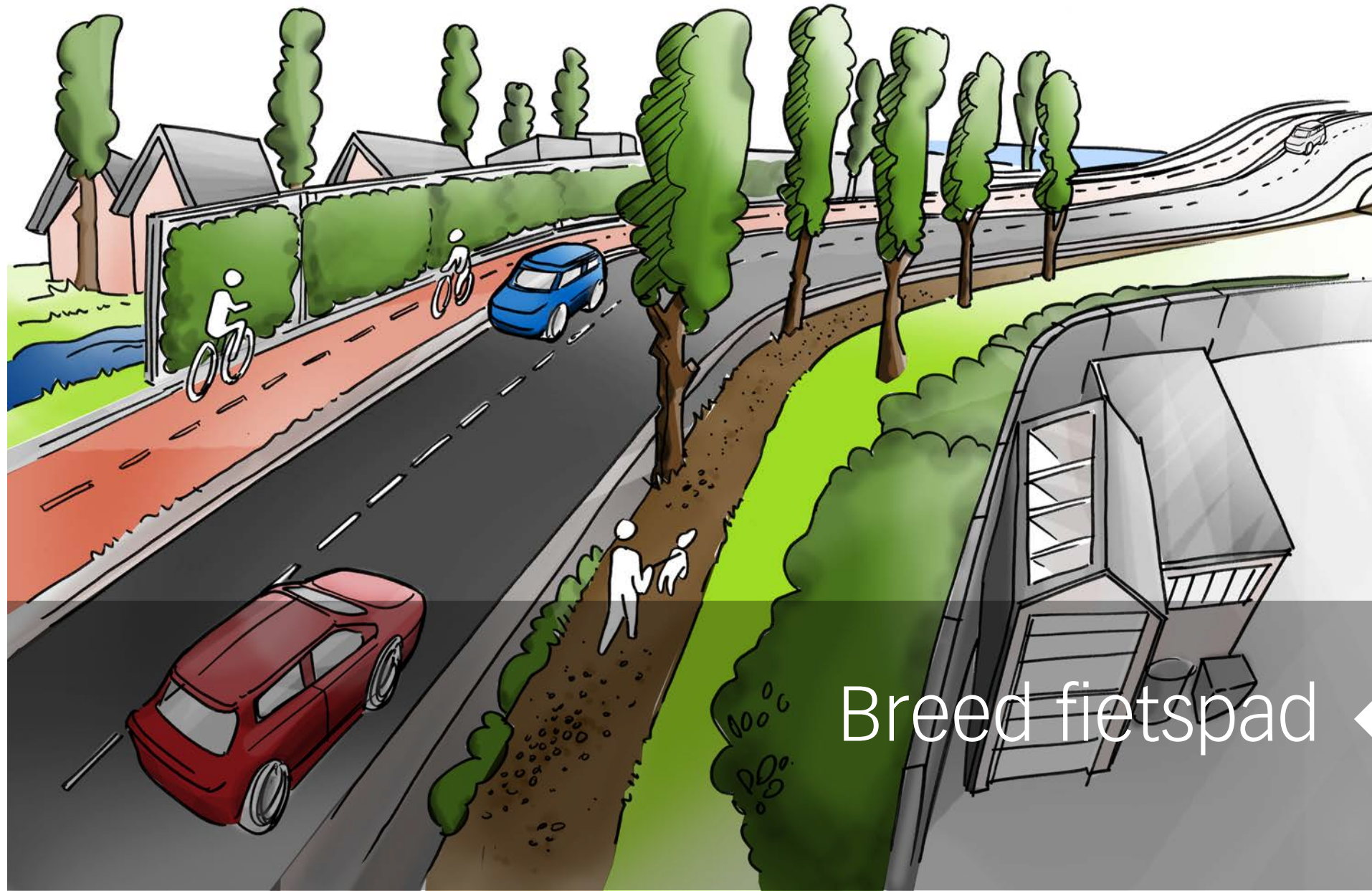
► OVER DE BRUG

THEMA 1: VEILIG VERKEER

Breed fietspad

Aan de Hollandbaan, tussen de rotonde bij de gamma en de Gildeweg ligt een mooie oude bomenrij. Deze plek is geschikt om een verlicht wandelpad aan te leggen, wat slechts door 1 weg onderbroken wordt. Dit wandelpad kan worden uitgevoerd met houtsnippers zodat het gebruik voor fietsers niet toelaat. Daarnaast kan het fietspad aan de zuidkant worden verlicht en verbreed tot een tweerichtingsfietspad. Dit levert een prettige fietservaring en een veiligere situatie op. Het brede fietspad wordt doorgetrokken langs de Gildeweg. Dit betekent dat de wegen van het bedrijventerrein aan de oostzijde worden afgewend ten behoeve van een ononderbroken fietspad. Langzaam en snelverkeer moeten elkaar zo min mogelijk kruisen. Dit brede tweerichting fietspad kan voor de veiligheid ook worden doorgetrokken als separate tweerichtingsstrook op de brug.





Breed fietspad ◀

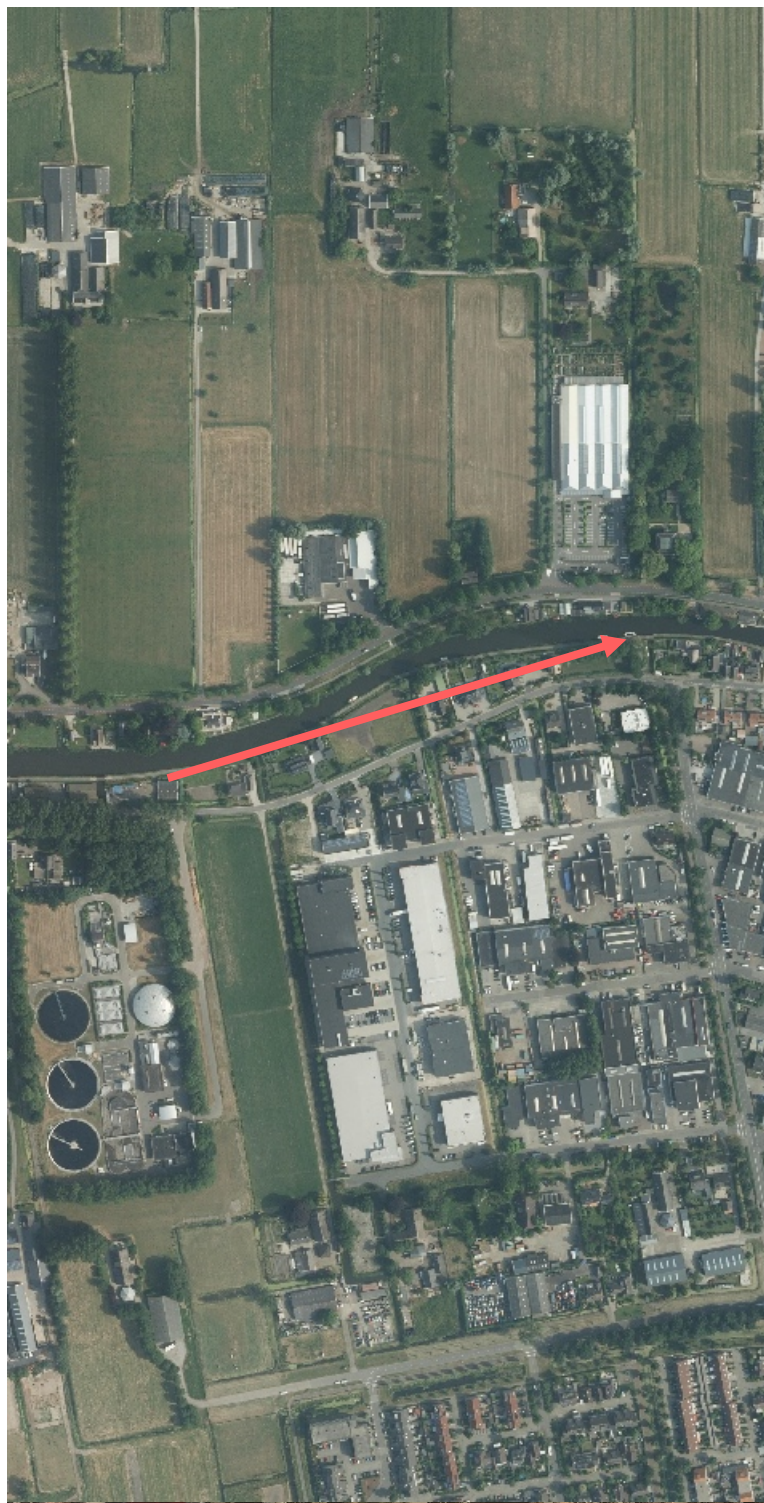
► OVER DE BRUG

THEMA 1: VEILIG VERKEER

Fietsvriendelijke Rijn oevers

Het jaagpad hoort bij de cultuur-historische landinrichting en is van waarde voor recreatief gebruik van het landschap en biedt de mogelijkheid om veilig langs de Rijn van West naar Oost te fietsen. Deze functie moet behouden blijven. Het Jaagpad tussen het Rietveld tracé en de Gildenbrug is een slecht onderhouden pad, het is onverlicht en daardoor 's avonds onveilig. Het idee is om betere verlichting aan te leggen en het rijgedrag meer te handhaven, zodat deze route toegankelijker en veiliger wordt voor fietsers. Ook moet het Jaagpad doorlopen van West naar Oost zonder abrupt te worden onderbroken door de brug. Dit heeft te maken met de veiligheid op het kruispunt en de hoogte van de brug.





Fietsvriendelijke rijnoevers

► OVER DE BRUG

THEMA 1: VEILIG VERKEER

Vaarverkeer

De hoogte en de breedte van de brug zijn bepalend voor de doorstroming van het wegverkeer. Houd daarom rekening met vaarverkeer bij het ontwerp van de brug. Daarnaast heeft de hoogte van de brug invloed op het licht onder de brug. Houdt rekening met de veiligheid van het vaarverkeer door voldoende zicht te creëren voor vaarverkeer, vooral bij tegenliggers. Een hogere brug biedt daarnaast de mogelijkheid om het jaagpad door te laten lopen. Dit draagt bij aan zowel de verkeersveiligheid als de landschappelijke waarde.



Thema 2

Toekomstbestendige infrastructuur

► **OVER DE BRUG**

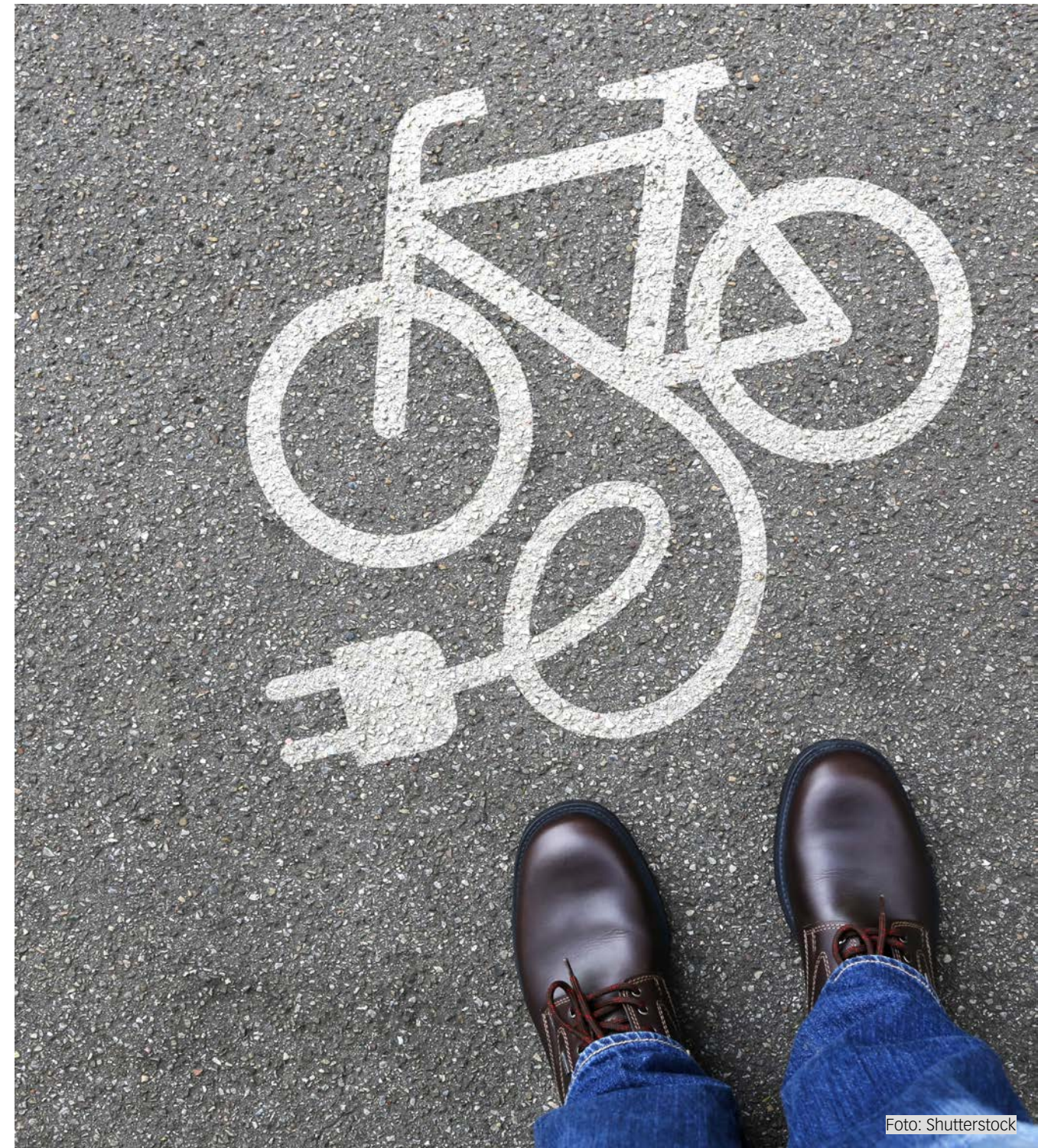
THEMA 1: TOEKOMSTBESTENDIGE INFRASTRUCTUUR

Duurzame vervoersmiddelen stimuleren

Stimuleer meer mensen om de (elektrische) fiets te nemen, te lopen of een elektrische auto te gebruiken. Richt de infrastructuur hierop in, met andere woorden: besteed aandacht aan traag verkeer.

Seizoensonafhankelijk fietsen en wandelen

Zodra het donker is kan je het Weidepad langs de Lobben op dit moment niet gebruiken. Om te zorgen dat er ook in de winterdagen gefietst en gewandeld kan worden moet het pad verlicht worden. Bijvoorbeeld met groen licht, wat wel voldoende licht geeft maar waardoor het geen 'landingsbaan' wordt. Daarnaast moet het Weidepad doorgetrokken naar Barwoutswaarder zodat er een mooie recreatieroute ontstaat.





Seizoensonafhankelijk
fietsen & wandelen

Thema 3

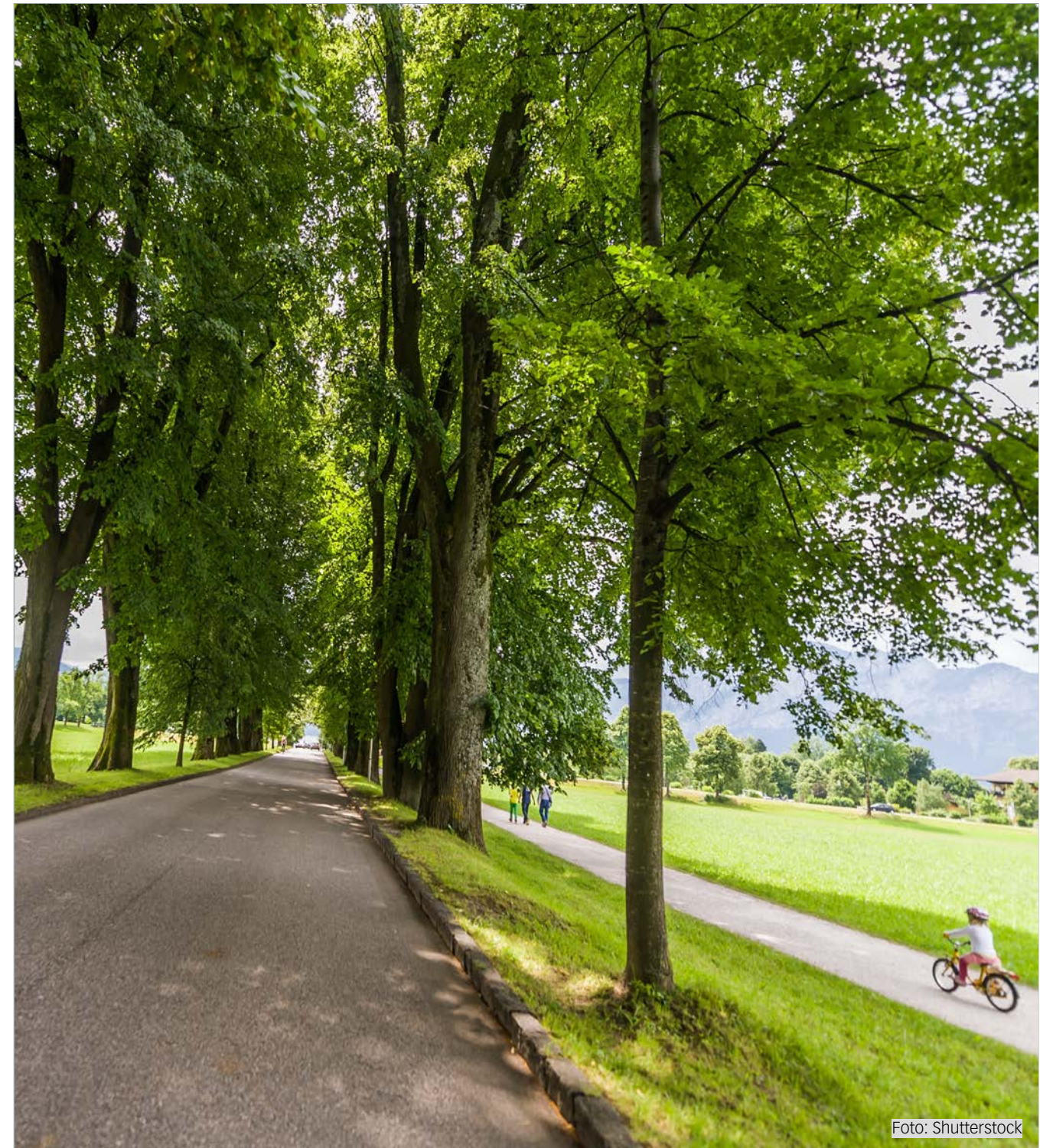
Landschappelijke waarde

► OVER DE BRUG

THEMA 3: LANDSCHAPPELIJKE WAARDE

Natuurlijke inpassing

Zowel de brug als een eventueel nieuwe weg ernaartoe moet passen in de natuurlijke omgeving. Denk hierbij aan het planten van bomen rond de weg en een passend ontwerp voor de brug zelf. Bij de Rietveldbrug past een bomenrij op een verhoogde grondwal.



Thema 4

Prettige leefomgeving

► OVER DE BRUG

THEMA 4: PRETTIGE LEEFOMGEVING

Verliespunt: speeltuin

Er wonen veel kinderen in de buurt. In het geval van de Gildenbrug ziet het ODB-team geen goede alternatieve locatie voor de speeltuin. Het Johan Cruijff plein is te ver weg. Een voorwaarde voor de nieuwe locatie is dat de speeltuin veilig bereikbaar moet zijn voor kinderen. Daarnaast wijst het ODB-team op de functie van de huidige speeltuin als gemeenschapsplein waar barbecues en buurtevenementen worden georganiseerd. Deze functie moet behouden blijven op de alternatieve locatie.





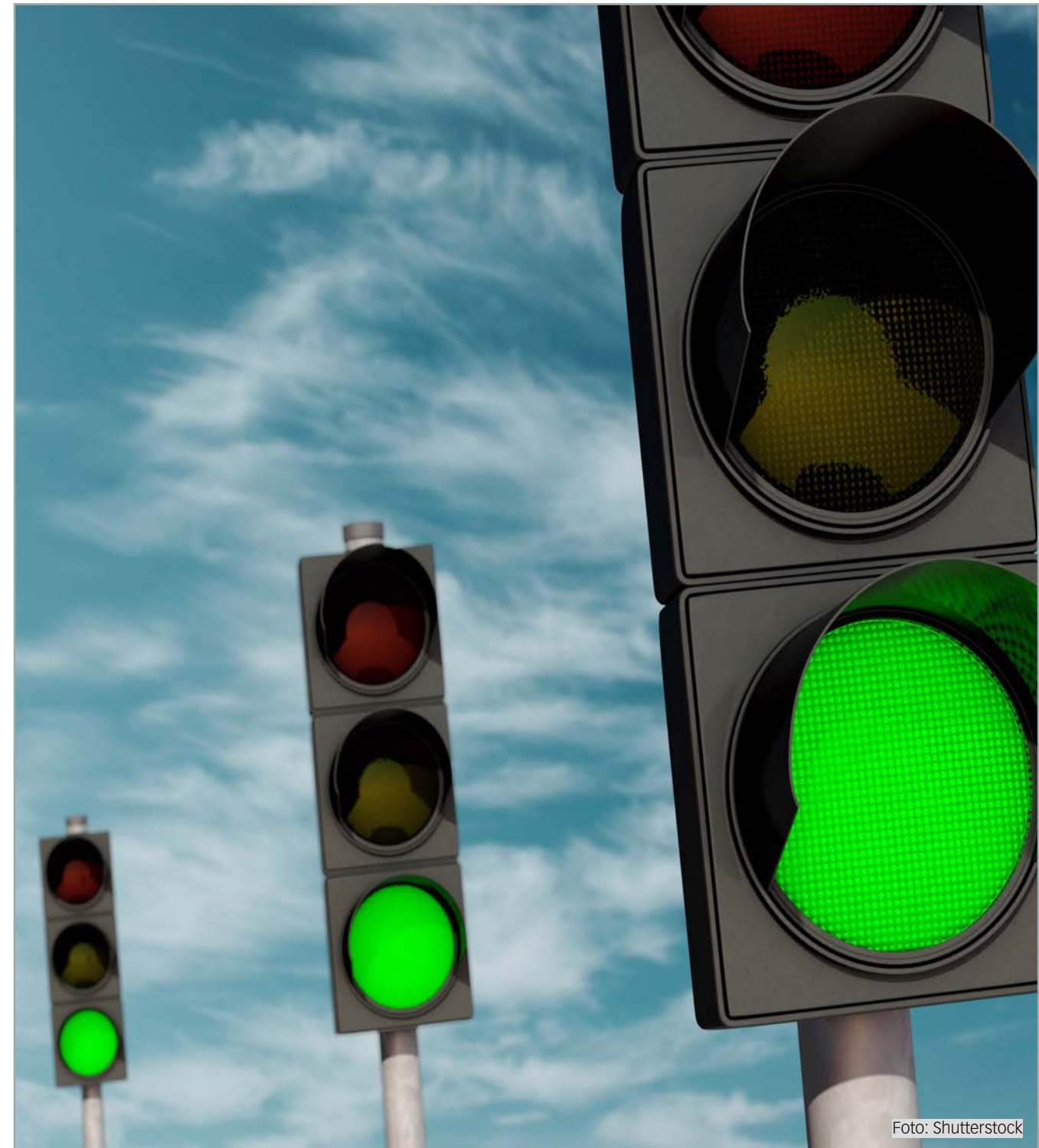
Verlies speeltuin

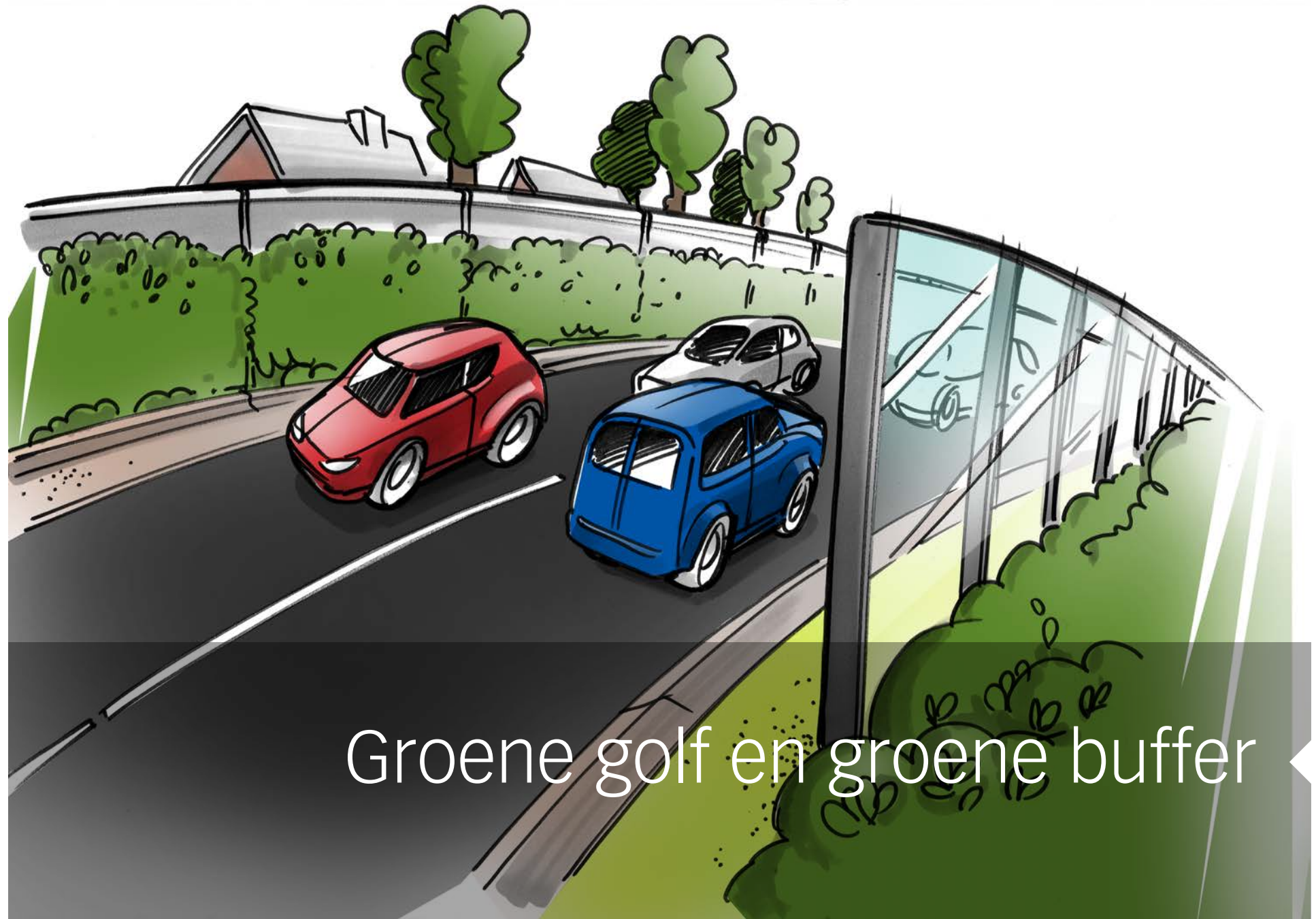
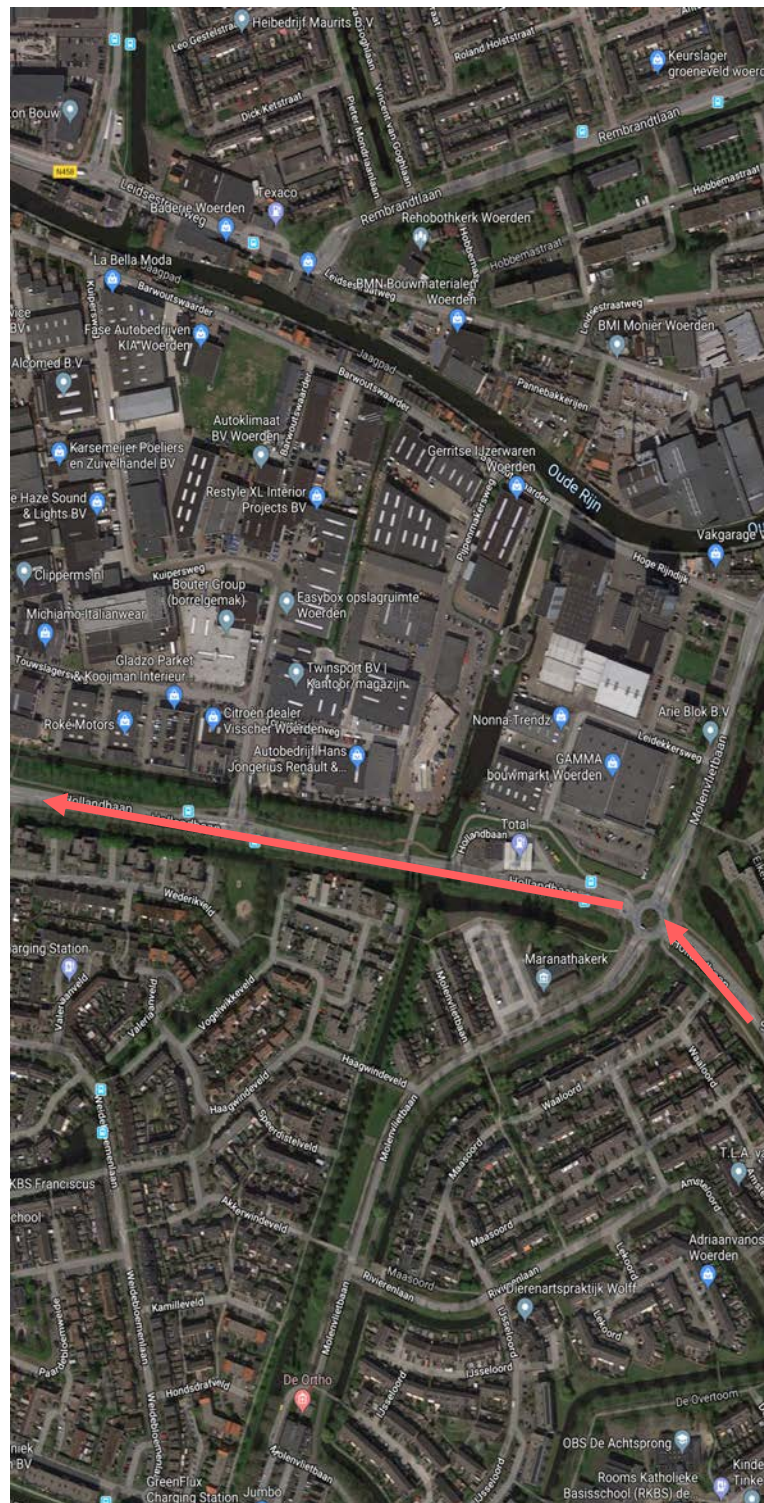
► OVER DE BRUG

THEMA 4: PRETTIGE LEEFOMGEVING

Groen golf en groene buffer

Overlast van de weg zal groter worden, en moet vooral in de bocht en bij de wegverhoging bij de Gamma, worden tegengegaan. Bijvoorbeeld door een groene schutting en/of stil asfalt doorzichtig geluidsscherm. Het tegengaan van geluidsoverlast geldt voor het gehele tracé en de beïnvloede wegen daaromheen. Een goede doorstroming zorgt voor minder overlast. Soepel doorrijden door slimme verkeerslichten en/of groene golf behoort tot de aanbevelingen.





Groene golf en groene buffer

